

서대문구 소식을 한 눈에 들여다보는

# 서대문 마당

2019 **04** No.513

변함없이 아름다운 안산의 봄  
서대문구민과 함께해 행복합니다



### 기획특집

꽃 피는 서대문구, 건강한 봄맞이



### 사람 중심

서대문 뉴스룸



### 희망 서대문

2019년 2분기 자치회관 프로그램

## 기획특집

- 04 **지금, 여기** 꽃 피는 캠퍼스 / 안산자락길에서 봄나들이
- 08 **함께 해요** 서대문구 벚꽃 행사
- 10 **포커스** ○X로 알아보는 미세먼지 건강 대처법
- 11 **4월 봄맞이 기념 이벤트** 가로세로 날말퍼즐 맞추기

## 사람 중심

- 12 **서대문 뉴스를** 흥제 마을활력소 개소 외
- 16 **동네자랑 한 바퀴** 우리 동네에서는 무슨 일이?
- 18 **구민기자가 간다** 한마음의 집 외

## 희망 서대문

- 22 **프로그램** 2019년 2분기 자치회관 프로그램
- 24 **서대문 생활백서** 문화/행사/교육/건강 외
- 28 **독자마당**
- 30 **의회소식** 제 250회 임시회 개최



기획특집 - 꽃 피는 서대문구, 건강한 봄맞이

# 봄아 머물러라 너는 정말로 아름답구나

푸릇푸릇한 생명으로 가득 한,  
이토록 찬란한 봄을 어떻게 표현하면 좋을까요.  
괴테의 소설 <파우스트>에 나오는 한 구절을  
봄에 맞게 각색해 봅니다.  
꽃의 낭만, 그리고 문화가 있는 서대문구에서  
생의 찬미를 느껴보심은 어떤가요.

서대문구에는 연세대, 이화여대, 명지대 등 다양한 캠퍼스가 있습니다.  
4월에는 화사한 봄 풍경으로 사람들의 눈과 마음을 사로잡는 캠퍼스의  
이야기를 들어봅니다. 어디 그뿐인가요. 벚꽃 피는 계절이면 어김없이  
찾아와 구민들을 즐겁게 해주는 행사들을 소개합니다. '안산자락길 벚  
꽃음악회', '홍제천 벚꽃 아트마켓', '서대문 안산 벚꽃길 걷기' 등의 행사  
에 참여해 봄에 흠뻑 취해보는 것도 좋겠습니다. 또 누구나 편안하게 걸  
을 수 있는 안산자락길에서 각종 식물과 보호 야생생물을 보는 것만으  
로도 일상의 활력을 얻을 것입니다.

# 꽃 피는 캠퍼스 활기 가득한 젊음의 공간으로

한 걸음 한 걸음 내딛는 곳마다 그림 같은 풍경이 펼쳐집니다. 젊은이들의 웃음소리와 향긋한 꽃 냄새에 캠퍼스의 심장이 펄떡이고 있음을 느낍니다. 활기 가득한 젊음의 공간에서 봄을 맞이하고 싶나요? 그렇다면 서대문구에 있는 캠퍼스로 떠나보세요. 아름다운 봄 풍경을 즐길 수 있을 것입니다.



## “벚꽃 흩날리는 서정적인 풍광을 느낄 수 있는 곳”

### 명지대학교

꽃이 만개한 봄날, 명지대학교 인문캠퍼스의 본관과 경상관 사이에 난 길과 도서관 테라스에 가보길 추천합니다. 그곳에는 나날이 푸르러지는 나무들과 가지에 핀 꽃들이 절경을 이루고 있습니다. 바람이 불면 꽃잎이 흩날리는 서정적인 풍광이 매력적인, 많은 학생들이 추천하는 봄맞이 장소입니다. 꽃이 만개한 날에는 도서관 테라스에서 점심을 먹으며 꽃을 감상하는 학우분들을 쉽게 찾아볼 수 있습니다. 봄맞이 필수 코스인 이 명소를 그냥 지나치기는 힘들죠. 많은 분들이 시간을 내 소풍을 오거나, 벚꽃 사진을 찍고 갑니다. 홍제천에서 명지대학교에 이르는 길 또한 아름답게 벚꽃이 피어 있어 수많은 사람들이 금요일과 주말을 이용해 찾아옵니다.



사진 제공: 명지대학교 대외협력홍보팀

## MINI INTERVIEW



### 명지대학교 청소년지도학과 황선영(휴학중)

찾아온 봄이 달갑지만은 않은 시기입니다. 건강을 위협하는 미세먼지와 심한 일교차 때문이죠. <서대문마당> 독자 여러분, 봄날 물을 자주 마시면서 건강을 챙기라고 조언하고 싶네요. 저는 건조하면 코 막힘이나 기침이 심해집니다. 그래서 수분 섭취를 많이 하려고 노력하고 있어요. 학교나 아르바이트에 갈 때도 텀블러를 꼭 챙겨 다닙니다.

“고풍스런 건축물과 벚꽃이  
어우러진 역사의 장소”

연세대학교

연세대학교 ‘언더우드 뜰’은 봄맞이 장소로 유명합니다. 고풍스런 서양식 건축물의 본관은 담쟁이 넝쿨로 뒤덮여 있어 학생과 방문객에게 인기 만점입니다. 4월이면 활짝 핀 철쭉과 벚꽃, 목련이 넝쿨과 조화를 이뤄 감탄이 절로 나옵니다. 본관에 올라가기 전에 보이는 ‘백양로 끝 삼거리’의 커다란 목련 나무와 그곳에서부터 경영관까지 이어지는 벚꽃 길이 참 아름답습니다. 목련이 만개할 때는 마치 공중에 꽃이 떠 있는 것처럼 몽환적인 느낌을 줍니다. ‘운동주 문학동산’도 빼놓을 수 없는 명소입니다. 운동주 시비와 재학 당시 기숙사를 기념관으로 개관한 핀슨관(현재 리모델링 중)은 봄이면 들꽃과 철쭉이 녹음과 함께 잘 어울려 있습니다.



사진 제공: 연세대학교 홍보팀

MINI INTERVIEW



연세대학교 국어국문학과 4학년 윤종환

봄이 왔는데도 제게는 고민이 하나 있습니다. 학교 주변에 있는 주택들의 전세 값이 비싸고 월세비도 만만치 않아 졸업 후 주거비를 어떻게 마련해야 할 지 고민입니다. 과외, 아르바이트를 병행하며 열심히 주거비를 마련할 계획이지만 공부를 해야 하는 학생으로서의 그 모든 것이 부담일 수밖에 없습니다. 집세 고민 없는 따뜻한 봄이 어서 찾아오길 바랍니다.



사진 제공: 최하영 학생

“철쭉과 진달래로  
알록달록 아름다운 이화동산”

이화여자대학교

학생들끼리 ‘이화동산’이라고 부르는 ‘ECC(Ewha Campus Complex) 언덕길’은 이화여자대학교가 자랑하는 봄맞이 명소입니다. 봄이면 ECC 언덕길은 철쭉과 진달래가 활짝 피 온통 분홍색과 빨간색으로 뒤덮입니다. 이화동산은 밤에도 아름답습니다. 밤이면 언덕 곳곳에 조명이 켜져 불빛은 꽃과 함께 어우러집니다. 또한, 포스코관과 중앙도서관을 잇는 이른바 ‘포도길’에는 다양한 꽃과 나무가 심어져 있어 사계절 내내 다른 풍경을 볼 수 있습니다. 포도길을 따라 쪽 올라가다 보면 법학관 맞은편에 ‘이화 역사관’이 있습니다. 이화 역사관은 한옥 이라서 이화여자대학교의 다른 현대적인 건물들 사이에서 전통의미를 느낄 수 있습니다.

MINI INTERVIEW

이화여자대학교 교육학과 4학년 최하영

올해가 학교에서 보내는 마지막 일 년이다 보니 학교에서 경험하는 사소한 것조차 매우 소중하게 느껴집니다. 짧은 기간이나마 지금 주어진 것에 감사하며 학생으로서의 마지막 한 해를 의미 있게 보내려고 합니다. 4월에는 교생 실습을 나가는데 설레면서도 떨립니다. 일생에 한 번 뿐인 경험을 좋은 추억으로 만들고 싶습니다.



# 식목일 맞이 안산자락길에서 봄나들이 어떠세요?

안산자락길은 누구나 쉽고 편하게 거닐 수 있는 전국 최초의 순환형 무장애 산책로입니다. 천혜의 자연을 자랑하는 이곳에서 서대문구는 매년 다양한 자연체험 프로그램을 제공하고 있습니다.

안산자락길 문의 및 안내  
푸른도시과 ☎ 330-1907  
안산관리사무소 ☎ 3140-8383



## 1 안산에 사는 식물들

안산에는 다양각색 아름다운 식물들이 자랍니다. 그 중 4월에 한창 피는 빛나무는 안산을 분홍빛으로 물들이며 방문객들을 매혹시킵니다. 수령 40~50년의 수양벚나무, 산벚나무, 왕벚나무 3,000여 그루가 장관을 이뤄 천천히 걷기에 제격입니다. 메타세콰이아, 잣나무 등으로 가득한 안산에 어떤 식물들이 사는지 살펴볼까요?



괴불나무



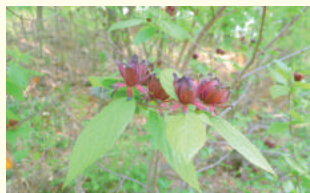
쉬나무



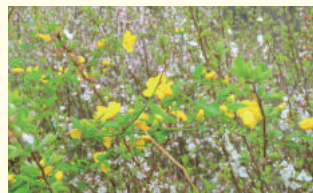
딱총나무



좀목형



자주반침꽃



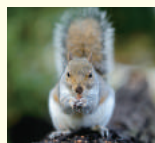
황매화

## 2 안산에 서식하는 서울시 보호 야생생물 13종

49종의 서울시 보호 야생생물 중 안산에 13종이 서식하고 있습니다.

- 포유류 다람쥐
- 조류 오색딱따구리, 제비, 박새, 쇠딱따구리
- 양서파충류 두꺼비, 도롱뇽, 북방산개구리, 무당개구리
- 곤충류 애호랑나비, 땅강아지, 산제비나비
- 식물류 관중

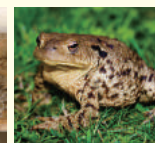
**주의!** 동식물에게도 살아가는 영역이 있습니다. 지정된 탐방로만을 이용하고 새길과 출입금지 지역은 출입하지 말아주시기 바랍니다.



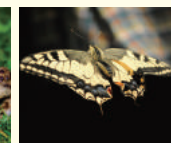
다람쥐



제비



두꺼비



애호랑나비

### 3 안산의 주요 명소를 소개합니다



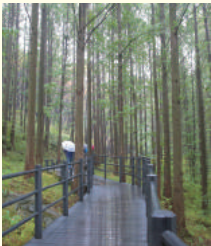
연희숲속쉼터



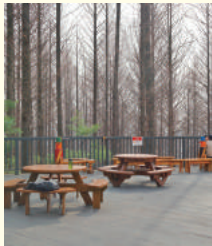
안산허브공원



숲속도서관



메타세콰이아숲



연희숲속무대



안산봉수대

※ 그 외 무악정, 생태연못(안산방죽), 능안정, 잣나무숲, 너와집쉼터, 봉원사, 북카페, 만남의 장소 등이 있습니다.

### 4 안산자락길 나들이! 휠체어를 무료로 빌려드립니다

어르신복지과 ☎ 330-1274

거동불편 어르신 등 건강상 보행이 어려운 분들이 가족 등 보호자와 함께 아름답게 조성된 안산자락길 나들이를 마음껏 즐길 수 있도록 휠체어를 무료로 대여해드리고 있습니다.

- **대여 기간** 2019년 3월~11월
- **대여 장소** 연흥배드민턴장 옆 휠체어 보관소(휠체어 23대, 지팡이 16개 구비), 안산공원관리사무소(2대 구비)
- **이용 일시** 오전 10시~오후 4시 ※ **법정공휴일은 휴무**  
(연흥배드민턴장 옆 휠체어 보관소 주중~주말, 안산공원관리사무소 평일만 운영)



## 서대문구의 자연을 체험해보세요!

**장 소** 안산, 백련산, 안산 생태 교육장 등

**운영자** 코디네이터, 산림치유지도사, 숲길체험지도사, 숲해설가 등

**신청 방법** 서울시 공공서비스 예약(<http://yeyak.seoul.go.kr>) 또는 안산공원 관리사무소 ☎ 3140-8383



프로그램명	운영대상 및 인원		운영일시	참가비
산림치유 (희망의 숲, 휴식의 숲 등)	일반 성인	10~15명	3월~11월 매주 월, 수 오전 10~12시	무료
숲속오감힐링체험	누구나	10~15명	3월~11월 매주 화 오전 10시~12시 목 오후	
이야기 숲(안산자락길 트레킹)	누구나	10~15명 또는 단체	3월~11월 매주 금 오전 10~12시	
숲길여행(안산, 백련산)	누구나	10~15명	3월~11월 매주 월~금 오전 10~12시	
	단체	15~30명	3월~11월 매주 월~금 오전 10~12시(주말: 일정 협의)	유료
아빠와 함께하는 목공교실	가족	10명 이내	4월~6월, 9월~11월	
우드버닝	일반 성인	10~15명	4월~11월 4주차 수요일	

※ 프로그램 일정은 신청자 수에 따라 변경될 수 있으며 자세한 문의는 푸른도시과로 연락주시기 바랍니다.

# 서대문구에서 펼쳐지는 설렘 가득한 벚꽃 행사

벚꽃의 아름다움이 절정에 이른 시기, 꽃놀이의 즐거움을 놓치지 않도록 서대문구에서 다양한 행사를 마련했습니다. 음악과 전시, 걷기 등이 벚꽃과 한데 어우러진, 구민들의 호기심을 자극하기에 충분한 4월의 행사를 소개합니다.

※ 벚꽃 개화시기에 따라 행사 일정과 출연진은 변경될 수 있습니다.  
자세한 내용은 서대문구청 홈페이지에서 확인하실 수 있습니다.

흠날리는 벚꽃 속에서  
떠나는 음악여행!



## 안산자락길 벚꽃음악회

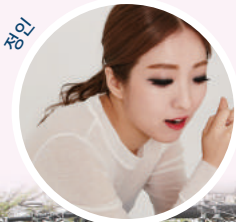
일시 2019. 4. 5.(금)~4. 7.(일) 오후 2시, 7시  
장소 서대문구 안산 연희숲속심터 벚꽃마당  
문의 문화체육과 ☎ 330-1410

<제9회 안산자락길 벚꽃음악회>가 전보다 더 다양해진 장르의 음악과 수준 높은 공연으로 당신을 찾아옵니다.

독보적인 음색의 감성보컬 정인, OST의 여왕 서영은, 소리꾼 김나니, 서울시 대표 비보이 갬블러크루 등의 공연이 3일간 매일 오후 2시, 7시에 펼쳐 집니다. 낮에는 전통연희, 비보이 등의 음악과 퍼포먼스를, 저녁에는 가요·클래식·국악·팝페라 등 '소울 충만'한 공연을 경험할 수 있습니다.

가족과 함께 감미로운 음악이 흐르는 안산에서 추억에 남을 아름다운 봄을 만끽하시길 바랍니다.

날짜	시간	공연팀	장르
4. 5(금)	오후 2시	아사벨리댄스	댄스
		리파엘	라틴음악
		디지털서울문화예술대학교 실용음악과	가요
	오후 7시	나건필	가요
		서대문구립여성합창단	합창
		에클레시아 혼성듀오	팝페라
4. 6(토)	오후 2시	김나니	국악
		비스타	펑키락밴드
		미동초풍물패	사물놀이
	오후 7시	갬블러크루	비보이
		분리수거	인디밴드
		서대문구립소년소녀합창단	합창
4. 7(일)	오후 2시	샬레울레	팝페라
		주나밴드	인디밴드
		정인	가요
	오후 7시	요벨팍스오케스트라	오케스트라
		연희컴퍼니 유희노리	국악
		허니지	가요
오후 7시	블런트	인디밴드	
	서영은	가요	



## 지역예술인과 함께하는 특별한 시간

### ✿ 홍제천 벚꽃 아트마켓 ✿ 4. 6.(토)~4. 7.(일)

세상에 단 하나밖에 없는 작품!

벚꽃이 피는 날, 지역예술인들이 공들여 만든 핸드메이드 제품을 구민들과 함께 즐기는 시간을 가지고자 합니다. 남녀노소 누구나 경험할 수 있는 다양한 작품 체험, 벚꽃 포토존을 배경으로 촬영할 수 있는 작은 웨딩 소품들도 준비되어 있으니 홍제천 벚꽃 아트마켓으로 꽃길 걸으셔서 소중한 사람들과 행복한 추억 만들어 보세요!

**일시** 4. 6.(토)~ 4. 7.(일) 오전 11시~오후 5시

**장소** 홍제천 폭포마당(음악분수대 앞)

**내용** 핸드메이드 작품 판매 및 전시, 체험 프로그램 운영,  
벚꽃 포토존 운영

**문의** 문화체육과 ☎330-1252

※ 자세한 내용은 서대문구청 홈페이지에서 확인하실 수 있습니다.



서울 도심이 한눈에 들어오는  
장관을 감상하며 사랑하는 사람들과  
천천히 걸어보면 어떨까요?

## 서대문 안산에 봄봄봄~ 봄이 왔어요!

### ✿ 서대문 안산 벚꽃길 걷기 ✿ 4. 6.(토)

일에 치여서, 공부하느라 바빠서, 걷는 즐거움을 잊고 있지는 않으신가요? 꽃피는 봄날, 걷기를 통해 건강한 일상을 누릴 수 있도록 '서대문 안산 벚꽃길 걷기' 행사를 개최합니다. 인왕산과 북한산, 서울 도심이 한눈에 들어오는 장관을 감상하며 사랑하는 사람들과 천천히 걸어보면 어떨까요?

**일 시** 4. 6.(토) 오전 8시~11시

**출발/도착** 안산 벚꽃마당(서대문구청 뒤편)

**코스** 안산자락길 완주(7km, 2시간 30분 소요)

**참가대상** 서대문구민 누구나

**프로그램** 다양한 문화 공연과 푸짐한 경품 추첨 가득

**문의** 문화체육과 ☎ 330-1938



# ◎ X로 알아보는 미세먼지 건강 대처법



## 미세먼지와 황사의 차이는 먼지 입자의 크기로 구분한다.

미세먼지는 화석연료가 연소되거나 자동차 매연 등 배출가스에서 발생하는 작은 먼지를 뜻합니다. 기관지를 거쳐 폐에 흡착돼 각종 폐질환을 유발하는 인위적인 대기오염물질입니다. 입자 크기에 따라 지름이 10 $\mu\text{m}$  이하인 미세먼지(PM 10), 지름이 2.5 $\mu\text{m}$  이하(PM 2.5)인 초미세먼지로 나뉩니다. 반면 황사는 중국 내몽골 사막의 흙먼지가 봄철 강한 편서풍을 타고 우리나라까지 날아오는 자연현상입니다.

※  $\mu\text{m}$ (마이크로미터): 1cm의 1만분의 1. 사람의 머리카락은 지름이 50~70 $\mu\text{m}$



## 고농도 미세먼지가 많은 날에는 외출 시 면 마스크보다 보건용 마스크를 착용하는 것이 좋다.

면 마스크는 미세먼지를 걸러주지 못합니다. 따라서 식약청이 인증하는 KF(Korea Filter)80, KF94, KF99 보건용 마스크를 착용하길 권고합니다.(KF지수가 높을수록 입자가 작은 먼지의 차단율이 높다) 또한 한 번 사용한 마스크는 먼지·세균 등에 오염됐을 가능성이 크므로 사용을 금합니다.



## 미세먼지 지수가 높은 날에는 자연환기를 하지 말고 실내 공기청정기만을 가동해야 한다.

공기청정기만으로 실내 공기를 완벽하게 정화할 수 없습니다. 그렇기 때문에 실내·외 공기 오염도를 고려해 적절히 환기시켜주는 것이 좋습니다. 다만, 대기가 정체되는 늦은 밤과 이른 새벽은 피해서 10~20분 간 짧게 환기하는 것이 좋습니다.



## 기름기가 있는 음식 조리 시 공기청정기는 가급적 꺼두는 편이 좋다.

기름기가 있는 음식을 조리할 때 미세먼지가 발생합니다. 이때 발생한 미세먼지는 공기청정기 필터에 달라붙어 기계의 수명을 떨어뜨릴 수 있습니다. 연기가 많이 발생하는 생선구이, 직화구이는 실내공기의 질을 더욱 악화시킬 수 있으니 가급적 삼가는 편이 좋습니다.



## 콘택트렌즈 착용은 고농도 미세먼지로부터 눈을 보호할 수 있다.

콘택트렌즈 표면에 미세먼지가 달라붙어 알레르기성 결막염을 일으킬 수도 있으므로, 미세먼지가 심한 날에는 콘택트렌즈보다 안경을 착용하기를 권합니다.

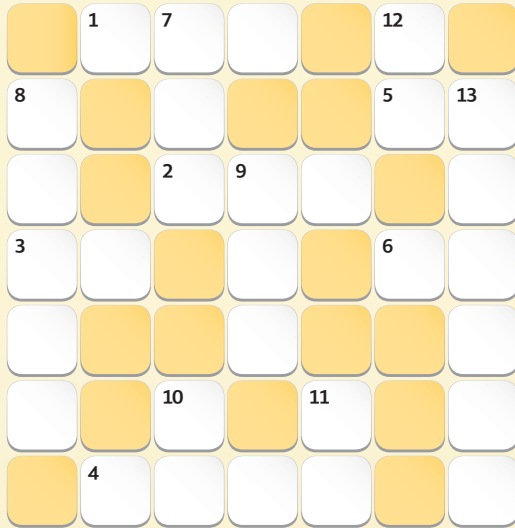


# 누구에게나 열려있는 4월 봄맞이 기념

## 마당이벤트



재미있는 가로세로 낱말퍼즐 맞추기



### 가로 문제

- 4월 5일 ○○○: 국민식수에 의한 애림사상을 높이고 산지의 자원화를 위하여 제정된 날.
- 설탕을 불에 녹인 후 빙빙 돌아가는 기계의 작은 구멍으로 밀어 내면 바깥 공기에 닿아서 섬유 모양으로 굳어지는 솜 모양으로 만든 사탕의 하나.
- 24절기의 다섯 번째 절기로, 하늘이 차츰 맑아진다는 뜻을 지닌 말.
- 눈에 보이지 않을 정도로 입자가 작음(지름이 10 $\mu$ m 이하) 먼지.
- 꽃잎이 비가 내리듯 가볍게 흩뿌려지는 것을 비유적으로 이르는 말.
- 손가락과 젓가락을 아울러 이르는 말.

### 세로 문제

- 목화에서 씨를 빼고 얻은 솜.
- 공기 속의 먼지나 세균 따위를 걸러 내어 공기를 깨끗하게 하는 장치.
- 우리나라는 봄, 여름, 가을, 겨울 ○○○이 뚜렷하다.
- [한자성어] ○○지감: 아주 바뀐 다른 세상이 된 것 같은 느낌 또는 탄 세대와 같이 많은 변화가 있었음을 비유하는 말.
- 2019년 기해년은 황금○○의 해입니다.
- '벚나무의 꽃'으로, 올해 4월 서대문구 안산자락길에서 제9회 ○○음악회가 열린다.
- 장기간 동안 미세먼지 농도가 높게 유지되거나, 미세먼지 주의보가 발령 되면 각 자자체는 '미세먼지 ○○○○○○'를 발령한다.

<가로세로 낱말퍼즐의 정답>을 보내주시는 참여자 중 20분을 선정해 문화상품권(5천 원)을 드립니다.

서대문구 홈페이지 공지사항(2019. 4월호 서대문마당 이벤트)에서 이미지 파일 다운로드 및 출력하신 후 이벤트에 참여해보세요!

#### 참여방법

- 가로세로 낱말퍼즐의 정답을 빈칸에 적어주세요.
- 낱말퍼즐의 정답과 개인정보 이용 동의문 빈칸 네모에 체크한 페이지가 보이도록 사진을 찍어주세요.
- 찍은 사진 파일과 함께 이벤트 신청자 이름, 연락처, 거주하시는 동까지 작성해 담당자 이메일 주소(qocb1107@sdm.go.kr)로 발송하면 이벤트 참여 완료!  
※ 이메일 참여가 어려우신 분은 서대문구청 5층 홍보과로 직접 방문 신청도 가능합니다.

마감 2019. 4. 11.(목)

발표 2019. 4. 16.(화) 홈페이지 공지 및 당첨자 개별 통보

※ 개인정보 이용 동의문

서대문마당 독자이벤트 참여와 관련하여 개인정보를 이용하는 데 동의합니다.

(동의하시는 경우 )

※ 수집된 개인정보는 상품권 제공을 위한 목적으로만 사용합니다.

문의 홍보과 ☎ 330-8765



건강·마을공동체 활동으로 삶의 활기를 찾자

# 하하호호

## 홍제 마을활력소 개소

자치행정과 ☎ 330-8437

이웃들과 함께 소통하며 건강실천할 수 있는 ‘하하호호 홍제 마을활력소’가 4월 10일(수) 문을 연다. 명칭은 ‘웃음 넘치는 즐겁고 건강한 소통공간’이라는 뜻으로, 주민공모를 통해 정해졌다. 활력소는 장기적으로 홍제권 의료산업과 주민의 상생거점공간으로 거듭나는 것을 목표로 한다.



**하하호호  
홍제 마을활력소는  
어떤 곳인가요?**

**개소** 4. 10.(수) 14:00  
**위치** 홍제동 294-84, 1층  
**운영** 주 5일(월~금) 09:00~18:00  
**공간** - 다목적실(건강프로그램 및 주민활동 공간)  
 - 가상현실(VR) 체험실, 기억력 키움터(인지훈련), 마음건강 쉼터(스트레스 완화)

**프로그램 및 공간 대여** ※ 자전거주차장 별도(외부)

구분	내용	문의
건강실천 프로그램	매주 월, 수, 금 테마별 건강나눔카페, 운동교실, 건강강좌, 대사증후군 검진 등	지역건강과 330-8984
주민활동공간대관 및 마을활동 지원 등	매주 화, 목	자치행정과 330-8437

**4월 이용 가능한  
프로그램을 소개합니다!**  
지역건강과 ☎ 330-8984

### 테마별 건강체험 홍제 건강나눔카페

**대상** 구민 누구나  
**일시** 4. 1.(월)~12. 16.(월) 매주 월 14:00~16:00  
**내용** 신체활동, 영양, 금연, 절주 등 건강테마별 전시 및 체험활동  
**신청** 별도 신청 없이 운영시간 내 방문

### 기억력 UP! 휴식&치유 가상현실체험공간(VR)

**대상** 구민 누구나  
**일시** 4. 1.(월)~12. 30.(월) 매주 월, 수, 금 10:00~17:00 ※점심시간 12:00~13:00  
**내용** - 생활인지훈련(기억력, 반응행동향상 등)  
 - 스트레스 완화 및 힐링 체험 등  
**신청** 별도 신청 없이 선착순 이용 ※이용인원이 많을 시 대기시간 발생 가능

**개소식에 참석해주세요**

**대상** 서대문구민 누구나  
**일시** 4. 10.(수) 14:00~15:00  
**장소** 하하호호 홍제 마을활력소(홍제동 294-84, 1층)  
**내용** 사전행사, 인사말씀·축사, 시설관람, 가상현실 체험, 주민과의 답소 등

# 행복타임머신을 타고 인생여행 떠나요

어르신복지과 ☎ 330-1274

지난 4년 동안 경기대, 명지대, 이화여대, 추계예대, 명지전문대, 서울여자간호대, 한국예술원 등 관내 대학과 지역사회 봉사단체들과 함께 한 행복타임머신 사업이 참여자 어르신들의 큰 호응을 얻어 2019년에도 다양한 프로그램으로 돌아왔다.



## 나만의 자서전을 만들어보세요

살아온 날들을 스스로 기록해보며 지나온 삶을 추억해보고 자 긍심을 가져볼 수 있다. 나만 알았던 과거 모습과 그 때의 마음을 우리 아들, 딸, 손주들에게 들려주어도 좋을 것이다.



## 인생노트로 구체적인 노후를 준비해보세요

<인생노트>를 활용해 삶을 긍정적으로 성찰하는 시간을 가진다. 또한, 인생노트 뿐 아니라 사전의료의향서, 사전장례의향서, 상속의사확인서 등을 작성해보며 주체적이고 구체적인 노후를 준비해보자.



## 아기자기 재미있는 캐리커처를 그려드려요

서대문구의 대학생과 봉사자들이 뛰어난 재능을 십분 활용해 캐리커처를 그려드린다. 인물의 특징을 살려 익살스럽게 그리는데 캐리커처는 자화상과는 또 다른 매력이 있다.



## 과거와 현재의 나를 볼 수 있는 액자를 드려요

세월이 많이 흐른 만큼 내 모습은 얼마나 바뀌었을까? 나의 과거 사진과 현재 사진을 하나의 액자에 담아본다. 젊은 시절 내 모습을 회상하고 현재의 내 모습 또한 아름답게 바라볼 수 있다.



### 행복타임머신 프로그램 신청 안내

대상 관내 65세 이상 어르신      신청 어르신복지과 방문 및 전화신청 330-1274(최영남)

신청기간 • 자서전, 인생노트: 4. 1.(월)~4. 25.(목) • 캐리커처, 추억의 액자: 4.1.(월)~4.5.(금)

# 서대문구 전 구민 자전거보험 가입 서대문구민이라면 자전거 안심하고 타세요!

교통행정과 ☎ 330-1483



**피보험자** 서대문구에 주민등록 된 모든 구민(외국인 등록자 포함)

**가입절차** 구민 전체 자동가입(별도 가입절차 없음)

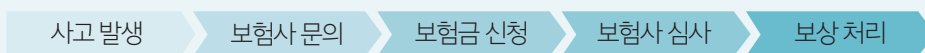
**보장기간** 2019. 4월 계약일로부터 1년간 ※보장기간 중 발생한 사고에 대해 발생일로부터 3년 이내 청구 가능

**보장내용(안)**

보장사항	보장내용	보장금액/제한
사망	서대문구민이 자전거 사고로 사망한 경우	1,000만 원(15세 미만자 제외)
후유장해	서대문구민이 자전거 사고로 3~100%의 후유장해 시	1,000만 원 한도
상해위로금	서대문구민이 자전거 사고로 초진 4주 이상의 치료를 요하는 최초진단을 받은 경우 진단일에 따라 1회 지급	진단 4주 이상: 20만 원 진단 5주 이상: 30만 원 진단 6주 이상: 40만 원 진단 7주 이상: 50만 원 진단 8주 이상: 60만 원 ※ 6일 이상 입원 시 추가로 20만 원 지급
자전거사고 벌금	서대문구민이 자전거 운전 중 타인을 사상케 하여 확정판결로 벌금을 부담 시	2,000만 원 한도(14세 미만자 제외)
변호사 선임비용	서대문구민이 자전거 운전 중 타인을 사상케 하여 구속되거나, 검찰公所 제기된 경우	200만 원 한도(14세 미만자 제외)
교통사고 처리지급금	서대문구민이 자전거 운전 중 타인을 사망·중상해 입혀 형사합의 시	3,000만 원 한도(14세 미만자 제외)

※ 보험금 지급제한 사항 피보험자나 보험 수익자의 고의, 자해, 범죄행위 및 자전거를 경기용이나 경기를 위한 연습용 또는 시험용으로 운전하던 중 발생한 사고

**처리절차**



처리문의 교통행정과 ☎ 330-1483

## 자전거보험, 이것이 궁금해요!



- Q** 자전거 사고가 났습니다. 보험 청구를 어떻게 해야 하나요?  
**A** 병원진료시 자전거 사고임을 말씀하세요. 사고사실은 초진진료차트로 확인합니다. (자세한 사항은 교통행정과 전화문의)
- Q** 서대문구민이 서대문구가 아닌 다른 지역에서 자전거사고가 발생한 경우 혜택을 받을 수 있나요?  
**A** 국내에서 지역과 상관없이 혜택을 받을 수 있으며, 사고 발생 당시 서대문구에 주민등록이 되어 있으면 가능합니다. 자전거 운전자 외 동승자도 서대문구민이면 혜택을 받을 수 있습니다.

- Q** 자전거를 타고 가다 다른 사람을 쳐서 다치게 했습니다. 이 경우도 보상이 되나요?  
**A** 아니요. 서대문구민 자기신체사고에 대한 보험이며, 타인의 신체나 물건에 대한 배상책임은 해당되지 않습니다.
- Q** 걸어가다가 운행 중인 자전거와 충돌한 경우 보상이 되나요?  
**A** 네. 자전거를 직접 운전 중에 발생한 사고나, 걸어가던 중 운행 중인 자전거와 충돌하여 사고가 발생한 경우 보상이 가능합니다.

춤과 노래로 희망을 전하다

# 영천시장 ‘팝합창단’

“노래하고 춤추다 보면 세상 근심, 걱정 멀리  
달아난다니까” 음악으로 뭉친 사람들에게는  
웃음이 떠날 날이 없다. 각종 공연을 펼치며  
희망과 행복을 전하는 영천시장의 대표 동아리,  
팝합창단을 찾아가 보았다.



## 노래교실에서 무대 휘어잡는 합창단으로 변신

영천시장 여성회에서 운영하는 노래교실이 팝합창단의 시작이었다. 노래를 좋아하는 상인들이 일주일에 1~2번 장사를 마치고나서 교회에 모여 음악을 즐기기로 했다. 그리하여 2013년 7명의 단원들이 주축이 돼 합창단을 결성했다.

밤 10시에 모여 노래를 불렀지만 피곤한 줄 몰랐다. 오히려 살맛이 낫다고 할까. 처음에는 트로트 위주로 노래 연습을 하다가 지도강사가 바뀌면서 변화가 생겼다. 뮤지컬 배우로 활동하는 최성필 지도강사가 노래에 춤을 더해 공연을 해보자고 제안해온 것이다.

우선 뮤지컬 <맘마미아>에 나오는 노래들을 열심히 배워 영천시장에서 펼치는 행사 무대에서 선보였다. 반응은 예상외로 뜨거웠다. 관객들이 환호와 갈채를 보내며 합창단과 함께 음악을 즐겼다. 황계숙 팝합창단 회장은 그러한 환희의 경험들이 이후 다른 행사에 참가하게 이끌었다고 말했다.

“3~4년 전부터는 큰 행사의 무대에 오르기 시작했어요. 무척 떨렸지만 단원들은 서로 응원하며 무대를 꾸며나갔죠.”



황계숙 회장님

## 음악으로 소통하며 의미 있는 활동 이어나가

팝합창단은 음악으로 청년들과 자유롭게 소통할 수 있어 뿌듯하다. 얼마 전 연세로 차 없는 거리에서 버스킹 공연을 했는데 그 무대를 지켜본 청년들이 신나고 재밌는 공연이었다며 합창단을 향한 응원을 아끼지 않았다.

“우리가 왜 노래하고 춤추겠어요. 많은 사람들과 소통하기 위해서죠. 지치고 힘든 일상이지만 힘내자고 관객들을 음악으로 응원하는 것이 아니겠어요.”

팝합창단은 이제 각종 공연은 물론 사회에 의미 있는 활동들도 더해가고 있다. 지난해 4월에는 도시재생의 의미를 담은 노래에 맞춰 울동을 만드는 서울시 한 공모전에 참가해 입선했다. 또한 서대문구에서 주최한 <3·1운동 100주년 기념행사>에 영천시장 여성회와 함께 참여해 뜻 깊은 시간을 보내기도 했다.

팝합창단은 지난 5년 동안 나날이 성장해 이제 단원 수가 12명으로 늘어났다. 대부분이 여성이고 남성단원은 아직 1명뿐이다. 지금까지 여성상인 위주로 합창단을 운영해 왔지만 앞으로는 좀 더 다양한 단원들이 활동할 수 있도록 이웃 주민들을 대상으로 합창단을 알고 있다. 팝합창단의 밝은 미래가 기대되는 이유다.

# 우리 동네에서는 무슨 일이?

☎ 330-8231 **천연동**

## 모두가 함께 한 새봄맞이대청소

새봄을 맞아 깨끗하고 쾌적한 골목환경을 위해 주민, 직원 및 감리교신학대학교 학생 등이 함께 대청소를 실시했다. 미세먼지가 심한 날씨에도 청소에 참여한 주민들은 “힘들지만 나의 작은 수고가 우리 마을을 아름답게 가꾸는데 기여할 수 있어 보람됐다. 또 관내 대학생들과 함께 해 더욱 뜻 깊은 대청소였다”고 전했다.



활동은 시원하게, 마음은 따뜻하게  
우리 동네에서 일어나는 훈훈한 이야기를  
전해드립니다



**연희동** ☎ 330-8267

## 미세먼지로부터 모두가 안전해야죠

날이 풀리면서 미세먼지가 극성이다. 누구나 그렇지만 특히 어르신과 호흡기 질환자, 장애인 등 미세먼지 취약계층은 더욱 건강을 생각해야 할 때. 연희동 마보협이체가 100가구를 방문해 미세먼지 마스크, 손 세정제, 구강청결제, 도라지청 등을 전달하고 미세먼지 예방법에 대해 알려드렸다. “구민 여러분, 미세먼지 심할 땐 마스크 꼭 끼고 나가세요.”

☎ 330-8412 **홍제1동**

## 깨끗한 집에서 건강히 오래오래

건강은 깨끗한 환경 속에서 유지할 수 있다. 홍제1동에 거주하는 저소득 노부부의 집은 입구 쪽 천정에 물이 댄 곳이 찢어져 있고, 벽면은 오래되어 변색되어 있었다. 새로이 도배가 필요한 상황, 광성교회 봉사자들의 노력으로 집이 깨끗하게 재탄생했다. 어르신, 오래오래 건강하세요.



☎ 330-8465 **홍은1동**

## 희망에 사다리를 놓아있다

아기자기 예쁘게 꾸며진 아동용 수제화가 눈에 띈다. '희망사다리 잇기' 사업의 일환으로 후원받은 1,430켤레의 수제화는 저소득가정과 관내 복지시설에 전달된다. 2017년 9월부터 시작된 이 사업은 홍은1동의 특수사업이다. 2018년에는 한부모가정에 1,300만원 상당의 방학기간 반찬나눔과 월 생계비 후원 등을 진행했다. 올해는 더 많은 주민에게 복지서비스를 제공하기 위해 더욱 다양한 복지재단과 함께 하고자 한다.



**홍은2동** ☎ 330-8662

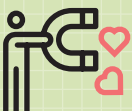
## 내 나이가 어때서~ 배우기 딱 좋은 나이야

나이가 들었다고 해서 배움에 대한 열정까지 식지는 않는다. 어르신이 뜨거운 호응에, 작년까지 가을에만 운영하던 어르신 문화대학이 봄 학기에도 문을 열었다. 4월 1일(월)부터 5주간 월요일 오후 3시부터 5시까지 건강체조, 웃음치료 등 유익한 프로그램이 진행되니 많은 어르신들의 참여 바란다.

☎ 330-4370 **북가좌2동**

## 이팝나무에도 봄이 왔어요

북가좌2동 주민센터와 직능단체에서 4월27일(토) 오전 11시부터 오후 5시까지 불광천 해담는 다리 입구와 공연장에서 이팝꽃 축제를 개최한다. 축제에 참석해 주민노래자랑과 다양한 프로그램을 즐기며 이팝꽃이 알리는 봄을 함께 느껴보자.



이 달 의 **나눔가게**

## 빵을 나눕니다 홍은2동 <마실~ing>

홍은2동에 위치한 빵집 <마실~ing>에서는 매주 1회 6만 원 상당의 빵을 저소득 마을주민에게 기부하고 있습니다. 기부 받은 빵은 동 주민센터에서 식사 준비에 어려움을 느끼는 독거노인, 독거 청년들에게 직접 전달하며, 빵을 전할 때는 대상자의 안부도 함께 확인합니다. 어려운 이웃이 끼니를 거르지 않고 간단하게나마 챙길 수 있도록 도와주는 따뜻함이 든든합니다.

# 마음을 한 데 모아 세상을 향하여

글·사진 임지화 구민기자

“  
한마음의 집은  
주민 누구나 들어올 수 있는  
열린 공간입니다  
”



정신재활시설 공동생활가정 '한마음의 집'

## 이웃과 어울려 사는 정신재활시설 공동가정

백련산 자락 주택가에 정신장애인이 머무는 '한마음의 집(연희로39다길 20)'이 있다. '한마음의 집'이라고 쓰인 작은 팻말이 붙은 것을 빼고는 일반 가정집과 다를 것이 없는 모습이었다. 이곳에는 학생, 직장인, 사회복지 준비자 등 18세부터 65세까지 다양한 연령층의 회원 9명이 입소해 있다. 회원들은 학생, 직장인이거나 사회복지를 준비하는 사람들로 구성되어 있다.

'한마음의 집'은 정신재활시설 공동생활가정으로 일반 주택가에 위치해 있어 회원들이 이웃 주민들과 어울려 살아갈 수 있도록 돕는다. 이곳에서 운영진은 치료에 적절치 못한 가정환경을 가진 회원들의 정신재활을 위해 규칙적인 생활과 다양한 재활 프로그램 진행, 사례관리 등으로 이들이 원만한 사회생활을 할 수 있게 지원한다.

## 주민 누구나 들어올 수 있는 열린 공간

사실 주택가 속 정신장애인이 머무는 시설에 고운 시선만 있지는 않았다. 최동표 한마음의 집 원장은 이웃 주민들과 갈등을 겪기도 했다고 말했다.

“저희 회원들은 완전한 독립생활은 어려우나, 어느 정도의 자립능력은 갖추고 있습니다. 스스로 약물관리가 가능하고 일상생활 능력이 있는 분들이죠. 그렇지만 정신장애 때문에 우려하는 주민들도 계세요. 이러한 인식을 개선하고자 대문을 없애고 주민 누구나 들어올 수 있는 열린 공간으로 만들었습니다. 또 직접 마을공동체 사업에도 참여해 주민들과 회원들

이 함께 할 수 있는 프로그램을 진행해 왔습니다. 올해도 또 한 번 도전해보려고 해요.”

최 원장과 이야기하는 중에 부엌에서 식사 당번을 맡아 요리하는 한 회원이 보였다. 쌀을 씻고 파를 썰는 모습이 꽤 능숙해 보이는, 20대 평범한 자취생의 모습이었다.

'한마음의 집' 앞에는 이웃집들이 평화롭게 어울린 마을을 그린 벽화가 있다. 편견 없이 모두가 함께 어울려 사는 마을을 꿈꾸며 그려 넣은 것이라고 한다. 언젠가 꼭 벽화 같은 날이 오기를 바라며, '한마음의 집' 회원들의 세상을 향한 발걸음을 응원한다. 4월 20일은 '장애인의 날'이다. '장애인의 날'을 기념해 가까우면서도 먼 장애인에 대한 우리의 인식을 한번쯤 돌아보는 것은 어떨까.

장애인과 비장애인  
모두 함께 어우러져  
살아가는 세상을  
꿈꿉니다.



최동표 한마음의 집 원장

# 서대문구의 보호수를 찾아서

글·사진 엄윤주 구민기자

서대문구에는 수령과 보존가치, 희귀성 등을 고려해 서울시에서 지정한 보호수 6그루가 있다. 수종으로 구분해 보면 느티나무 4그루, 회화나무 1그루, 위성류 1그루가 주인공들이다.

## 느티나무(봉원사, 백련사 소재)



예로부터 느티나무는 마을을 지키는 당산나무나 정자나무로 사랑받았다. 서대문구에는 봉원사 앞마당에 3그루, 홍은동 백련산 백련사에 1그루의 느티나무 보호수가 있다. 봉원사 입구 보호수는 특히 가치를 사방으로 자유분방하게 뻗으며 자란 개성 강한 면모를 보인다. 수령은 무려 4백 년이 넘었다. 절에서도 가장 좋은 자리에서 사방으로 마음껏 펼쳐듯 자라고 있어 터줏대감처럼 보인다 하여 '대감나무'라고 부른다. 그 외 느티나무 보호수 모두 사방으로 가치를 펼쳐 운율감과 보는 이에게 편안하고 안정된 느낌을 선사한다.

## 회화나무(봉원사 소재)

봉원사에 또 다른 수종의 보호수가 있다. 가정집 사이에서 자라는 이 나무는 양반나무, 학자나무로 불리는 회화나무다. 예부터 유서 깊은 서원이나 명문가에서는 반드시 심었을 만큼 회화나무는 출세, 과거시험 합격의 의미를 담고 있다. 과거 이곳에 어떤 의미를 담고 심어졌을 회화나무는 시간이 흐르면서 새롭게 지어진 가정집과 닿을 듯한 가까운 거리를 유지하게 됐다. 그렇게 나무는 과거와 현재를 연결하며 지금도 자라고 있다.



## 위성류(현저동 1-370 소재)



현저동에 위치한, 이름도 생소한 위성류는 버드나무와 비슷한 중국 원산의 낙엽 교목이다. 중국의 위성 지역에 자생하는 버드나무라 하여 위성류(渭城柳)라는 이름이 붙여졌다. 서울시 보호수 중 단 1그루 뿐인 흔하지 않은 나무여서 그 가치는 매우 높다. 서대문구의 걷기 좋은 안산자락길과도 가까운 곳에 자리하고 있으니 산행을 갔을 때 찾아봐도 좋겠다.



<아낌없이 주는 나무>라는 책 제목처럼 생활 속에서 우리는 알게 모르게 나무에게 큰 혜택을 받으며 살아간다. 특히 미세먼지와 같은 환경문제가 대두되고 있는 요즘, 나무의 의미는 더욱 각별해지고 있다. '사람이 빵만으로 살게 아니라면 나무를 심는 것보다 가치 있는 것이 어디 있겠는가(프레더릭 로 옴스테드)'라는 말이 떠오른다. 이 봄! 서대문구에 깊은 역사를 지니며 자라는 특별한 보호수의 가치를 되새겨 보고, 내일을 위한 나무 한 그루 심어 보는 여유를 찾아보는 것은 어떨까.

# 대한민국 임시정부 수립 기념일이 언제인지 알고 계신가요?

글·사진 장은희 국민기자



대한민국 임시정부 수립 기념관 조감도



신운용 한국외국어대 사학과 교수

정부는 3·1운동과 대한민국 임시정부의 역사를 후손에게 전하고자 서대문구 현저동에 있는 구·구의회 터에 '대한민국 임시정부 수립 기념관' 건립을 추진하고 있다. 이를 기념해 관내 거주하는 한국외국어대 사학과 교수이자 3.1혁명연구소 소장 신운용 교수를 만나 임시정부 수립에 관한 이야기를 들어보았다.

**Q 대한민국 임시정부는 어떻게 수립되었나요?**

**A** 1919년 3·1운동을 계기로 독립운동가들은 외교적으로 독립에 대한 의지를 널리 알리려고 합니다. 그래서 국내·외 세 곳에 대한민국 임시정부를 수립합니다. 한성정부는 국내 경성(현 서울)에, 대한민국의회는 러시아 블라디보스토크에, 상하이 임시정부는 중국 상하이에 세워집니다.

**Q 정확한 임시정부 수립일은 언제이며, 임시정부 수립의 의미는 무엇일까요?**

**A** 지난해까지 4월 13일을 임시정부 수립일로 하다가 올해 4월 11일로 변경됐습니다. 4월 13일은 국사편찬위원회가 편찬한 <일제치하 36년사>를 기초로 한 결정이었습니다. 그러나 생존해 있는 임시정부 요인들과 학계의 의견을 반영했을 때 국호와 임시현장, 내각을 구성한 날이 4월 11일임을 확인했습니다. 독립운동가들은 임시의정원 회의를 개최한 뒤 1919년 4월 11일 세 곳에 흩어져 있는 임시정부를 상하이 임시정부로 통합했습니다. 그리고 나서 임시정부는 우리나라 최초로 삼권 분립에 기초한 민주 공화제 정부로서 독립운동을 이끄는 중추적인 역할을 해나갔습니다.

**Q 임시 정부의 주요 활동을 소개해주세요.**

**A** 대표적인 활동 몇 가지를 말씀드리겠습니다. 1941년

11월 28일 삼균주의(정치, 경제, 교육의 균등)를 채택했고, 민주공화국 수립을 위한 건국 강령을 발표한 것을 들 수 있습니다. 1945년 12월 1일에는 10만 명의 인파가 모인 가운데 임시정부 개선회를 열었습니다. 같은 해 12월 28일 신탁통치 반대 운동이 있었고 1948년 5월 10일 총 선거가 시행돼 국회 개원 및 국호를 대한민국으로 정했습니다.

**Q 1945년 8월 15일 광복 후 임시정부는 어떻게 됐나요?**

**A** 대한민국 임시정부는 국제적으로 알려진 유일한 민족독립단체였습니다. 그러나 해방 후에는 우리나라에서 중추적인 역할을 하지 못했습니다. 그 결과 남북은 분단되고 말았습니다. 안타까운 결과였죠. 만약 임시정부가 권력을 잡았다면 역사는 많이 달라졌을 수도 있습니다. 한국 근대사를 임시정부 중심으로만 기술할 수는 없지만, 우리나라의 근대사를 이야기 할 때 임시정부는 빼놓을 수 없는 부분입니다.

**Q '3·1운동 및 대한민국 임시정부 수립 100주년'을 맞아 하고 싶은 말씀은 무엇인가요?**

**A** 대한민국 임시정부 수립은 3·1운동이 있었기에 할 수 있었습니다. 그래서 1919년 3·1운동 때 발표된 기미독립선언서에 서명한 민족대표 33인의 중요성을 더욱 알려야 할 것입니다.

너와 나의 서울

I-SEOUL-U

# 서울이야기

www.seoul.go.kr

## 방과 후에도 걱정없도록 '초등돌봄' 우리동네 키움센터와 함께!



서울특별시  
**우리동네키움센터**  
서울시가 보편적 '초등 돌봄'을 위해  
우리동네 키움센터를 확장 운영한다.

서울시에서 초등학생을 둔 맞벌이 부부, 한 부모 가정을 위해 방과 후나 방학, 휴일 등의 틈새보육을 메워주는 돌봄 서비스가 본격 시행된다.

서울시는 지난 7년간 영유아 돌봄에 주력하여 국공립 어린이집을 우리시 어린이 3명 당 1명이 등원할 수 있는 수치인 1천500개소까지 확대한 데 이어, 초등학생 누구나 이용할 수 있는 **우리동네 키움센터**를 올해 94개소를 신설하고 오는 2022년까지 400개소까지 확충한다고 밝혔다. 우리아이 학교, 내 집 앞에서 걸어서 10분 거리마다 센터가 생기는 셈이다.



기존 지역아동센터가 돌봄취약 아동으로 이용대상이 한정됐던 것과 달리, 우리동네 키움센터는 전체 초등학생(만 6세~12세)이 대상이다. 개인일정에 따라 요일별, 일별 이용시간을 정할 수 있다. 미리 센터에 등록한 경우라면 긴급 돌봄 수요가 발생했을 때 일시이용도 가능하다. 이용료는 10만원 이내에서 센터별 운영위원회에서 자율적으로 정한다.

**Project-Based Learning(PBL) :**  
아동이 스스로 제안한 과제(Project)를 다른 친구들과 서로 협력하여 해결하는 과정에서 자연스럽게 학습이 이루어지도록 유도하는 교육방법으로, 아동이 학습의 전 과정을 적극적이고 능동적으로 주도

학교를 마친 후 갈 곳이 없어 학원을 전전하는 아이에게는 친구와 놀면서 쉴 수 있는 공간을 만들어 주고, 맞벌이 부모에게는 안심하고 자녀를 맡길 수 있는 공간과 서비스를 제공해 돌봄 걱정 없이 일과 생활에 전념할 수 있도록 보편적 돌봄을 실현한다는 목표다.

각 센터별로 돌봄선생님과 관리자가 상주해 돌봄과 교육·놀이·문화 프로그램을 함께 제공한다. 특히, 교사가 가르치고 아이들이 받아들이는 수동적 교육이 아닌, 아이들이 스스로 제안한 과제를 친구들과 함께 협력해 해결하는 '프로젝트 기반 배움'(PBL, Project-Based Learning)<sup>1)</sup> 개념을 적용한 아이 주도형 콘텐츠로 운영한다는 계획이다. 아이들이 친구들과 협력, 타협하는 과정을 통해 문제해결능력과 삶의 가치관을 형성하도록 해 책임 있는 공동체 일원이자 민주시민으로 자랄 수 있도록 돕는다.

공간 설계역시 아이가 가고 싶고 부모가 안심할 수 있는 공간이 되도록 센터별로 서울시 마을건축가를 지정해 담당한다. 설계 과정에서는 부모, 아동, 돌봄종사자, 자치구청 등 온 마을이 참여해 아이와 부모의 눈높이에 맞는 공간으로 조성될 예정이다.

육아가 처음인 초보 부모나 집안에서 혼자 외롭게 고립육아 중인 부모를 위한 돌봄서비스망도 더 촘촘해진다. 신청을 받아 영유아~초등학생 가정으로 직접 찾아가 아이를 돌봐주는 **아이돌보미**는 2022년까지 3천 명에서 8천 명으로 2배 이상 늘리고, 영·유아와 부모를 위한 일종의 공동육아 품앗이 공간인 **열린육아방**(공동육아나눔터)은 40개소에서 450개소로 10배 이상 확대한다. 야근이나 주말출근이 불가피한 부모를 위해 심야시간 대나 주말에 아이를 맡길 수 있는 **거점형 시간연장 어린이집**은 연내 50개소까지(현재 9개소) 확충된다.

● 문의 서울시 다산콜센터 ☎02)120

I-SEOUL-U

방과 후, 틈새를 메움  
더 큰 희망을 키움  
**우리동네키움센터**  
초등돌봄, 이제 서울시가 책임집니다



서울특별시  
우리동네키움센터

# 배우고 즐기며 성장하는 시간

## 2019년 2분기 자치회관 프로그램

선착순 마감 전까지 신청 가능합니다.

더욱 다양한 프로그램을 확인하고 싶다면 해당 동 주민센터로  
연락하시기 바랍니다.



### 충현동 ☎ 330-8439, 8192, 8208

프로그램	대상	정원	요일	시간	수강료 (분기)
성인 컴퓨터 A (인터넷과 스마트폰 활용)	어르신	18	월, 수	10:00~11:00	78,000
한국무용(초급)	성인	17	화	14:00~16:00	60,000
노래교실	성인	30	월	13:30~15:30	45,000
성인탁구	성인	15	월, 금	15:30~17:30	75,000
방송댄스	초등~중등	15	토	13:00~15:00	75,000

### 천연동 ☎ 330-8949

프로그램	대상	정원	요일	시간	수강료 (분기)
필라테스	성인	20	월, 수	11:00~12:00	60,000
통기타	성인	20	목	19:00~21:00	60,000
영어회화(초)	성인	15	수	13:30~15:00	무료 (교재비 별도)
걸어서 역사 속으로	초등 3, 4학년	10	화	15:30~16:20	60,000
키즈 드럼	초등	10	수	15:00~16:00	60,000

### 북아현동 ☎ 330-8651, 8673

프로그램	대상	정원	요일	시간	수강료 (분기)
단전호흡	어르신	20	월, 금	10:00~11:30	45,000
스포츠타니스	성인	30	월, 수	10:00~12:00	60,000
경기민요	성인	25	목	10:30~14:30	60,000
기타	성인	15	월	10:00~12:00	60,000
플루트	성인	20	수	10:00~12:00	60,000

### 신촌동 ☎ 330-8669

프로그램	대상	정원	요일	시간	수강료 (분기)
요가 교실	성인	20	화, 목	13:00~14:00	45,000
발리댄스	성인	20	월, 수	13:30~15:00	60,000
통기타 교실	성인	15	월	10:00~12:00	60,000
색소폰 교실	성인	15	화, 목	18:00~20:00	90,000
장구 초급	성인	20	토	10:00~12:00	45,000

### 연희동 ☎ 330-8173

프로그램	대상	정원	요일	시간	수강료 (분기)
하모니카 초급	누구나	20	화	17:00~18:00	75,000
실용 손뜨개와 바느질	성인	15	화	10:00~12:00	60,000
다문화 한글교실	누구나	20	목	10:00~11:00	무료
색소폰 초급	성인	15	수	18:30~20:30	90,000
사물놀이&난타	성인	30	화	12:30~14:30	60,000

### 홍제1동 ☎ 330-8404, 8285

프로그램	대상	정원	요일	시간	수강료 (분기)
키썩썩 몸튼튼 음악줄넘기	7세~초등	22	화, 목	16:30~17:20	60,000
쿠키&클레이	5세~초등 저학년	10	금	16:00~17:00	39,000 (재료비 별도)
저녁요가A	성인	30	월, 수, 금	18:00~19:00	60,000
댄스스포츠	성인	30	월, 수	10:00~12:00	90,000
열려라 한자교실	성인	-	월, 금	14:30~16:00	무료

**홍제2동 ☎ 330-8453**

프로그램	대상	정원	요일	시간	수강료 (분기)
어린이발레(백조) 초급	만 5세~	16	화, 목	15:30~16:30	60,000
생명과학 A	6~7세	16	화	15:00~16:00	54,000
국선도 A(단전호흡)	성인	30	월, 수, 금	07:50~08:50	45,000
댄스스포츠(초급)	성인	30	월, 수	10:00~11:30	75,000
팝업북한국사논술	초등3~5학년	16	월	16:00~17:20	45,000

**홍제3동 ☎ 330-8692, 4343**

프로그램	대상	정원	요일	시간	수강료 (분기)
주부노래교실	어르신	40	화	14:00~16:00	45,000
우쿨렐레	성인	10	금	10:00~12:00	75,000
헬스센터(오전반)	성인	50	월~금	09:00~12:00	75,000
생활영어(초급)	어르신	20	화, 목	09:00~10:30	60,000
발리댄스	성인	25	월, 금	10:30~12:00	60,000

**홍은1동 ☎ 330-8483**

프로그램	대상	정원	요일	시간	수강료 (분기)
스포츠댄스	성인	20	화, 수	13:30~15:00	60,000
난타	남녀노소	20	목	15:00~16:30	45,000
가락장구교실	성인	20	금	10:30~12:30	45,000
SNPE.바른자세운동 (저녁반)	남녀노소	20	수, 금	19:00~20:30	60,000
하모니카교실	성인	15	화	10:00~12:30	60,000

**홍은2동 ☎ 330-8786**

프로그램	대상	정원	요일	시간	수강료 (분기)
엄마와 함께하는 바이올린	유아~초등 저학년 (6세~초3)	10명	토	12:00~13:00	70,000
캘리그래피	성인	10명	화	13:00~14:00	60,000
요가저녁(1)	성인	40명	월, 수	18:15~19:15	51,000
요가저녁(2)	성인	40명	화, 목	18:15~19:15	51,000
원어민영어회화(중급)	성인	15명	화, 목	18:00~19:30	60,000

**남가좌1동 ☎ 330-8521**

프로그램	대상	정원	요일	시간	수강료 (분기)
줌바댄스	성인	20	월, 목	19:00~20:30	66,000
붓글씨매력	성인	20	화, 목	화10:00~12:00 목14:00~16:00	54,000
우리동네 이야기 할머니	6~7세	10	토	10:00~10:50	45,000
독서토론논술 A	초등 3~4학년	10	토	10:00~11:20	75,000
어린이 한자교실	초등1~3학년	15	토	11:00~11:50	54,000

**남가좌2동 ☎ 3140-8399, 330-8540**

프로그램	대상	정원	요일	시간	수강료 (분기)
창의독서(초등)	초등 1~2학년	15	금	16:30~17:20	45,000 (재료비 별도)
가락장구	일반주민	20	금	10:00~12:00	45,000
단요가	어르신	20	화, 금	09:30~11:00	60,000
건강댄스(웰빙)	일반주민	20	금	14:00~16:00	39,000
경기민요	일반주민	20	화	10:00~12:00	45,000

**북가좌1동 ☎ 330-8560, 3140-8075**

프로그램	대상	정원	요일	시간	수강료 (분기)
월요파워 노래교실	성인	50	월	16:00~18:00	30,000
서예	성인	15	수	10:00~12:00	45,000
통기타	성인	20	수	10:00~12:00	50,000
일본어 초급	성인	25	월, 수	09:30~10:30	45,000
금요청춘 노래교실	성인	50	금	10:00~12:00	30,000

**북가좌2동 ☎ 330-8652**

프로그램	대상	정원	요일	시간	수강료 (분기)
문인화	어르신	15	월	10:00~12:00	45,000 (재료비 별도)
진도복춤	어르신	15	금	13:30~15:00	54,000
두뇌개발 한자속독	초등	15	목	15:30~17:00	45,000 (교재비 별도)
한자급수반	초등	15	금	14:00~16:00	45,000 (교재비 별도)
어르신문해교실	어르신	15	월	10:00~12:00	무료

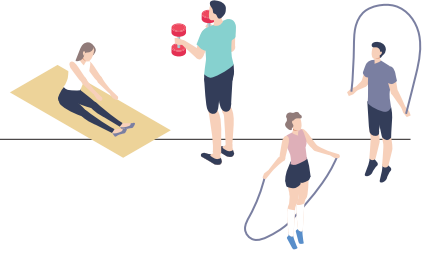
## 2019년 5월 서대문구 생활체육교실

문화체육과 ☎ 330-1120

신청 4. 15.(월) 09:00 ~ 4. 20.(토) 22:00 구청 홈페이지 온라인 신청

내용

교실명	일시	대상	인원	참가비
주부소풍 옛선비가 거닐던 '화양계곡' (충북 괴산)	5. 16.(목) 07:00~20:30	30~50대 성인여성	40	30,000
토요 문화트레킹 근대문화의 통로 정동을 걷자! (정동 일대)	5. 18.(토) 09:30~12:30	관내 초, 중, 고등학생 및 학부모 (초등 3학년 이상)	60	무료
서대문 감성걷기 토요그림산책(한국 근현대 명화) (홍남교~사천교)	5. 18.(토) 10:00~12:00	누구나	20	무료



## 무중력지대 무악재 기획전시 “다시 걷는 흥제展”

사회적경제과 ☎ 330-1478

기간 3. 25.(월)~4. 25.(일)

일시 월~금 10:00~19:00, 토 11:00~17:00

장소 무중력지대 무악재(동일로 358-1)

- 내용
- 흥제동에서 삶의 터전을 일군 사람들의 이야기 아카이빙
  - 흥제동 일대의 사진 및 영상
  - 관객 참여형 프로그램 '흥제동 이웃에게 쓰는 엽서'

## 제39회 장애인의 날 기념 서대문구 장애인 한가족 한마당 '봄·봄·봄'

사회복지과 ☎ 330-1947

대상 관내 거주 등록 장애인 및 비장애인 1,000명 이상

일시 4. 18.(목) 11:00~16:00

장소 흥제천 폭포마당 일대

내용

구분	행사명	행사내용
무대행사	모두를 뒹다	기념식(오후2시): 축하공연, 포상 등
	즐거움을 뒹다	공연: 장애인 및 지역주민
부스행사	희망을 뒹다	장애인식개선: 연북중학교 학생 및 지역주민
	미래를 뒹다	장애인고용부스: 장애인 직업체험 및 전시
나눔행사	가치를 뒹다	장애인식개선 캠페인 및 체험
	정성을 뒹다	점심식사(국수) 제공



## 자연사박물관 <주말과학체험> 4월 프로그램

서대문자연사박물관 ☎ 330-8871

대상 어린이 관람객

장소 1층 중앙홀

신청 당일 현장에서 체험시작 30분 전부터 선착순 번호표 배부

내용

날짜	시간	프로그램	진행
4.6.(토)	10:00~13:00	만화경 만들기	명지고 과학동아리
4.7.(일)	10:00~13:00	원소기호 뱃지만들기	과학동아리 연합
4.20.(토)	10:00~13:00	핀버튼 만들기	성서중 과학동아리
	14:00~17:00	균형 잡자리 만들기	

## 제12회 서대문구 어린이축제

아동청소년과 ☎ 330-8627

일시 5. 4.(토) 10:00~17:00

장소 흥제천변(인공폭포 주변 백련교~홍연2교)

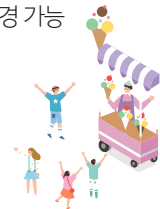
내용

- 에어바운스, 미니바이킹 등 놀이시설 운영
- 마술쇼, 태권도 시범, 응원단 공연 등
- 이동 동물원, 천체망원경 보기 등 다양한 체험 프로그램 운영
- 육군 장비 전시 및 체험
- 소방장비 전시 및 소방관과 함께 배우는 재난 대처방법 등
- 경찰장비 전시 및 포돌이와 함께 사진 찍기

- ※ 세부 프로그램은 기상 상황 등으로 변경 가능

주관 (사)서울청소년호행봉사단

후원 서대문구청



행정  
정보

대학생 무료 이사지원 서비스 안내

일자리경제과 ☎ 330-1696

- 대상** 서대문구에 주민등록이 되어있는 대학생 중  
관내 이동 또는 인근구(마포, 은평) 전입·전출자
- 운영** 2. 1.(금)~12. 31.(화) 매주 월~금, 09:00~16:00
- 지원** • 화물트럭 1톤에 한정하는 생활 짐  
• 사다리차가 필요하지 않은 저층  
• 엘리베이터로 운반 가능한 고층건물
- 신청** 일자리경제과 전화 또는 방문접수  
(주민등록등본, 학생증(재학증명서), 이사계약서 구비)

2019년도 봄철 광견병 예방접종 안내

일자리경제과 ☎ 330-1914

- 대상** 생후 3개월 이상의 모든 개, 고양이  
※단, 개의 경우 동물등록이 되어있어야 함
- 기간** 4. 15.(월)~4. 30.(화)
- 장소** 관내 모든 동물병원  
※선착순 접종으로, 병원에 따라 조기마감 가능
- 비용** 5,000원

천연·충현 도시재생 활성화 지역 내  
주택개량 및 신축비 저리용자 지원

도시재생과 ☎ 3140-8342 주택과 ☎ 330-1959  
서울시 주거환경개선과 ☎ 2133-7266

- 대상** 천연·충현 도시재생사업구역 내  
노후·불량주택을 소유한 주민
- 신청** 예산 소진 시까지  
도시재생과(천연·충현 도시재생지역), 주택과(일반저층주거지역), 서울시 주거환경개선과, 서울시 집수리닷컴  
온라인 신청

교육  
건강

5월 구민 정보화교육 안내

전산정보과 ☎ 3140-8336

**대상** 만 55세 이상 구민 **신청** 4. 22.(월)~4. 25.(목) / 구 홈페이지 온라인 신청, 방문, 전화(3140-8336)

편성반	교육기간	시간	장소	비고	
컴퓨터 기초	4.29.(월)~ 5.29.(수) 매주 월, 수	09:30~12:00	구청 본관 전산교육장 (5층)	인터넷접수만 가능	
스마트폰 활용(안드로이드)		12:50~15:20			
한글 2010		15:30~18:00			
스마트폰 기초(안드로이드)	4.30.(화)~ 5.23.(목) 매주 화, 목	09:30~12:00		홍은2동주민센터 문화교실(2층)	인터넷접수만 가능
스마트폰 사진/동영상(안드로이드)		12:50~15:20			
인터넷 활용		15:30~18:00			
스마트폰(안드로이드)인공지능과 사물인터넷		09:30~12:00			
모바일 정보검색(안드로이드)		13:00~15:30		인터넷접수만 가능	

제로페이 앱 깔고 오사카 여행가자  
신규가맹 앱 설치 경품이벤트

일자리경제과 ☎ 330-1918, 8401 제로페이 콜센터 ☎ 1670-0582

- 대상** 서대문구에 사업장이 위치한 사업자로서  
• 제로페이 신규가맹(모바일, 서류신청) 후 앱 설치자  
• 제로페이 QR 키트 수령 후 행사기간 중 앱 추가 설치자
- 기간** 4. 5.(금)까지
- 경품** 오사카 항공권, 도심 숙박권, 순금1돈, 문화상품권 등  
※ 경품은 사정에 의해 변경 가능
- 발표** 신청기간 종료 후 개별 안내

기획전시를 위한 전시작가 및 단체 공모

서대문구 사회적경제마을자치센터 ☎ 3140-8046

- 대상** 전시 기획·실행이 가능한 사회적경제 기업, 단체, 작가  
5팀 내외
- 전시** • 기간 : 5~12월  
• 공간 : 사회적경제마을자치센터 다같이카페
- 공모** • 분야 : 전시회 및 전시 연계 프로그램(장르제한 없음)  
• 기간 : 3. 18.(월)~4. 5.(금) 18:00  
• 신청 : 이메일 접수(lmh0102@sdm.go.kr)
- ※자세한 내용은 구 홈페이지 고시공고 참조

2019. 1. 1. 기준  
개별공시지가 열람 및 의견제출

지적과 ☎ 330-1254~6

- 열람** • 기간 4. 15.(월)~5. 7.(화)  
• 열람 토지 지번별 1m<sup>2</sup>당 가격
- 방법 지적과 및 인터넷(구 홈페이지, '일사편리' 사이트)
- 의견** • 기간 4. 15.(월)~5. 7.(화)  
• 제출자 토지 소유자 및 그 밖의 이해관계인
- 방법 지적과 및 인터넷(구 홈페이지, '일사편리' 사이트)

### 미리 배워보는 세대공감 육아법 우리손주 육아교실



지역건강과 ☎ 330-1830

**대상** 육아 준비 중인 (예비) 조부모

**일시** 4. 12./19./26.(금) 09:30~11:30

**장소** 보건소 8층 세미나실

**내용** • 신생아 돌보기, 목욕, 응급처치  
• 영아 발달과정 이해 등 이론, 실습

**접수** 보건소 2층 모자보건실

### 보건소 일반건강검진 일시중단 안내

의약과 ☎ 330-1844

**기간** 3. 28.(목)~6. 30.(일) (예정)

**내용** • 보건소 1층 건강관리센터 조성공사로 3층 건강검진 센터가 보건민원실로 운영됨에 따라 일반건강검진 일시중단  
• 일반검진대상자는 지역 상관없이 검진가능기관에서 검사 가능  
(검진가능기관은 국민건강보험공단 문의(1577-1000))

### 2019년 서대문도서관 기초 생활한글교실 야간반 운영

서대문도서관 독서문화진흥과 ☎ 6948-2182

**대상** 비문해 어르신, 다문화인

**일시** 4. 5.(금)~7. 19.(금) 매주 금 17:00~19:00

**장소** 서대문도서관 2층 세미나실

**내용** 기초생활 한글교육

**신청** 서대문도서관 방문, 전화(6948-2182)

### 어르신 폐렴구균 무료 예방접종 안내

**대상** 만 65세 이상 구민(1954년생~)

**구비** 신분증 지참

**일시 및 장소** ※점심시간 12:00~13:00

장소	서대문구보건소	천연분소	가좌보건지소
시간	월~금 09:30 ~17:30	월~금 09:30 ~16:30	월, 수, 금 09:30 ~ 11:30
문의	330-8915	3140-8330	3140-8369

### 경영기법 '리더스 아카데미' 6기 무료 수강생 모집



(사)서대문구 소기업소상공인회 사무국 ☎ 010-5514-1038 일자리경제과 ☎ 330-1918

**대상** 관내 소상공인, 창업예정자(선착순 50명)

**장소** 서대문50플러스센터(유진상가 2층)

**모집** 4. 1.(월)~5. 8.(수)

**혜택** • (사)서대문구 소기업소상공인회 자동 가입 • 법률, 세무, 노무 고충 상담  
• 병원, 배송서비스, 컨벤션센터 이용 시 혜택 • 매달 소통의 날 행사를 통한 정보 교류

**일시** 5. 8.(수)~6. 26.(수) 매주 수 17:00~19:00

**내용** 경영 교육 (창업, 세무, 노무, 홍보, 마케팅, 상가임대차보호법)

**신청** 전화(010-5514-1038)

### 일반경비원 신입교육 교육생 모집

경기대학교 평생교육원 ☎ 362-8854 일자리경제과 ☎ 330-1139

**대상** 구민 누구나

**장소** 경기대 평생교육원

**신청** 3. 26.(화)~회차별 마감 시까지(선착순) 전화접수

내용	회차	일정 및 교육시간	모집인원
	1차	4. 23.(화)~4. 25.(목) 09:00~18:00	각 25명
	2차	5. 28.(화)~5. 30.(목) 09:00~18:00	
	3차	6. 25.(화)~6. 27.(목) 09:00~18:00	
	4차	7. 23.(화)~7. 25.(목) 09:00~18:00	
	5차	8. 27.(화)~8. 29.(목) 09:00~18:00	

전문가  
상담 일정

4월  
방문 상담

※ 구청 : 공익전문가 / 동 주민센터 : 마을변호사 (사전예약 필수)  
※ 정기상담 일정은 사정에 따라 변경될 수 있습니다.

월 MON	화 TUE	수 WED	목 THU	금 FRI
<b>1</b> <b>법률</b> 구청 14:00~17:00 (☎330-8719, 8747) <b>법률</b> 남가좌2동 10:00~12:00 (☎330-8772) <b>법률</b> 북가좌1동 15:00~17:00 (☎330-8571)	<b>2</b>	<b>3</b> <b>건축설계</b> 구청 10:00~17:00 (☎330-1953) <b>법률</b> 홍제3동 14:00~16:00 (☎330-4345)	<b>4</b> <b>법률</b> 북가좌2동 14:00~16:00 (☎330-4370)	<b>5</b>
<b>8</b> <b>법률</b> 구청 14:00~17:00 (☎330-8719, 8747) <b>법률</b> 연희동 13:00~15:00 (☎330-8251) <b>법률</b> 홍제1동 14:00~16:00 (☎330-4374) <b>법률</b> 홍은2동 13:00~15:00 (☎330-8660)	<b>9</b> <b>법률</b> 충현동 13:00~14:00 (☎330-8403) <b>법률</b> 연희동 10:00~12:00 (☎330-8251)	<b>10</b> <b>법무</b> 구청 14:00~17:00 (☎330-8719, 8747)	<b>11</b> <b>세무</b> 구청 14:00~17:00 (☎330-8719, 8747)	<b>12</b> <b>법률</b> 홍은1동 9:00~11:00 (☎330-8460)
<b>15</b> <b>법률</b> 구청 14:00~17:00 (☎330-8719, 8747) <b>법률</b> 천연동 09:00~11:00 (☎330-8966) <b>법률</b> 홍제2동 16:00~18:00 (☎330-8443) <b>법률</b> 남가좌1동 10:00~12:00 (☎330-8872)	<b>16</b>	<b>17</b> <b>건축설계</b> 구청 10:00~17:00 (☎330-1953)	<b>18</b> <b>법률</b> 북가좌2동 14:00~16:00 (☎330-4370)	<b>19</b>
<b>22</b> <b>법률</b> 구청 14:00~17:00 (☎330-8719, 8747)	<b>23</b> <b>법률</b> 충현동 13:00~14:00 (☎330-8403)	<b>24</b> <b>건축설계</b> 구청 10:00~17:00 (☎330-1953) <b>법무</b> 구청 14:00~17:00 (☎330-8719, 8747)	<b>25</b> <b>세무</b> 구청 14:00~17:00 (☎330-8719, 8747) <b>법률</b> 신촌동 16:00~18:00 (☎330-8196) <b>법률</b> 홍은2동 09:00~11:00 (☎330-8660)	<b>26</b>
<b>29</b> <b>법률</b> 구청 14:00~17:00 (☎330-8719, 8747) <b>법률</b> 북아현동 14:00~18:00 (☎330-8153)	<b>30</b> <b>건축설계</b> 구청 10:00~17:00 (☎330-1953)			

채무고민, 금융복지상담사가 상담해 드립니다

일자리경제과 ☎ 330-1921

대상 서대문구민

운영 12. 31.(화)까지

내용 금융 구제 방안 및 법적 절차 등에 대한 채무상담  
(상담 사안에 따라 전문상담기관과 연계)

신청 해당 권역 주민센터 방문 및 전화 상담예약

장소

동주민센터	담당권역	근무요일	연락처
연희동	신촌, 연희	월~금 (13:00~18:00)	330-8776
홍제1동	홍제1·2, 천연, 충현, 북아현		330-8293
홍은1동	홍은1·2동, 홍제3동		330-4330
남가좌2동	남가좌1·2, 북가좌1·2		330-8542

독자투고



# 독립문

신병호(홍은1동)

여보게  
오랜만이야  
자네 이름 써주었던 나일세

팔순에 큰 수술 받고  
백 살이 넘었는데도 멀쩡하구만  
속병은 들지 않았는가

사시사철  
밤낮으로 받던 눈길도  
예전 같지는 않을 테지

새문안길 넘어와서  
생일날 만난 게 엊그제 같은데  
서대문은 사라지고 무상하구려

돌아가는 사정으로 봐선  
자네 이름 석 자에 날개 달기는  
아직 먼 일인 것 같네

기대 접고 이 땅을 떠던가  
폭설이 덮어주면  
마술처럼 사라지게나

동남문으로 당당히 설 때  
친일이니 친미니 녹여  
그곳에서 만나세

# 5살이 된 우리 할머니

이예진(홍은1동)

아침부터 또 큰소리다. 할머니와 엄마가 어제와 똑같이 실랑이를 벌여지고 있다. 변을 기저귀에 잔뜩 보고 안 씻겠다는 할머니와 얼른 씻고 데이케어에 가자고 달래는 엄마. 8년 전 치매가 와서 가족의 도움 없이는 일상생활이 어려운 할머니는 아빠를 남편으로 엄마를 선생님이로 우리를 동생으로 알고 생활한다. 남편인 할아버지가 세상을 떠난 것도 모르고 20대 처녀시절로 돌아가 아들과 연애하고, 할머니의 어머니·아버지를 만나러 가겠다고 고집을 피우며, 심부름으로 쌀 사러 갔다 와야 한다며 탈출을 감행한다. 우리 가족은 문에 이중 삼중으로 잠금장치를 해놓고 할머니의 약간의 움직임에도 신경을 곤두세운다.

씻어야 할 때는 좋아하는 연시로 할머니를 꼬여보기도 하고, 틀니를 빼서 닦아야 할 때는 냄새난다고 타이르기도 하고, 기저귀 갈 때는 데이트 가자고 설득도 해본다. 새 옷을 사와 입을 때 좋아하는 모습은 정말 영락없는 소녀이다.

평생을 남편과 자식을 뒷바라지에 나 자신을 모르고 살아온 할머니. 이제는 자식들이 장성해 효도하려고 했더니 치매에 걸려 가족 누구도 못 알아본다고 아빠는 속상해했다. 가족을 위한 희생이 당연하고, 내 이름은 없고, 누구의 아내로 누구의 엄마로 살아온 세월. 지금의 우리처럼 모임도 친구도 없이 옆집 누구 엄마밖에 모르는 할머니.

우리는 할머니가 깜박깜박 잊는 모습에 건망증 정도라고 생각했고, 연세 탓으로 돌리기도 했다. 그런데 전기포트를 가스레인지에 올리기도 하고, 했던 일을 기억을 못할 때 설마 하는 마음으로 병원에 갔더니, 이미 치매라는 나쁜 놀이 어느 만큼이나 할머니를 좀 먹고 있었다. 그때 우리 가족의 무심함과 할머니를 향한 미안함에 얼마나 많이 속상했는지 모른다.

가족의 사랑과 관심 속에서 병원에 다니며 약을 먹고 책질 공부도 하고 운동도 함께 한다면 치매 진행이 늦어질 거라는 의사의 말에 온 가족이 합심하기로 했다. 완치가 없는 병을 앓으며 하루하루 달라지는 할머니의 모습에 가족 모두가 당황스러울 수밖에 없었다. 그러나 우리를 사랑하고 아껴줬던 할머니의 예전 모습을 기억하며 힘든 시간을 견뎌낸다.

할머니도 지난 시간 여행이 몹시 하고 싶었구나, 화낼 줄 모른다고 생각했는데 아니었구나. 먹고 싶은 것이 없는 줄 알았는데 자식에게 양보했던 거구나. 예쁘고 고운 옷을 거추장스럽다고 하더니 아니었구나. 할머니가 치매 걸린 뒤 이 모든 사실들을 깨닫고 얼마나 죄송했는지 모른다. 할머니! 이제부터라도 맛있는 것, 예쁜 옷 많이 사드릴게요. 오래오래 같이 살아요. 그동안 받았던 큰 사랑을 돌려드릴게요.

**독자 여러분의  
행복하고 따뜻한  
삶의 이야기를  
소개해주세요**

- 투고주제 제한 없음 (일상 이야기, 미담사례, 시, 사진 등)
  - 투고분량 A4 한 장 이내
  - 기재사항 성함, 주소, 연락처
  - 보내실 곳 이메일(furnoa@sdm.go.kr) 또는 우편(서울시 서대문구 연희로 248, 서대문구청 홍보과)
  - 문의사항 홍보과 ☎ 330-8193
- ※ 소식지에 게재된 원고에 한해 소정의 원고료를 지급해드립니다.



독자 이벤트



## 서대문 명소를 **나만의 색**으로 칠하자

### 참여방법

1. 위의 그림을 예쁘게 색칠해주세요.
2. 색칠한 그림을 사진 찍어주세요.
3. 사진과 함께 이벤트 신청자 이름, 연락처, 거주 동, 개인정보이용동의문 (하단 ★ 참조)을 작성해 이메일(furynoa@sdm.go.kr)로 보내주세요!

- 상품 추첨을 통해 10명을 선정해 모바일 문화상품권(5천원권) 증정
- 기간 3. 28.(목)~4. 15.(월)
- 발표 4. 19.(금) 구 홈페이지 공지 예정
- 문의 홍보과 ☎ 330-8193

★ 개인정보이용동의문 : 서대문마당 독자이벤트 참여와 관련해 개인정보를 이용하는 데 동의합니다.

※ 수집된 개인정보는 상품권 제공을 위한 목적으로만 사용됩니다.

## 인증사진 이벤트

### “서대문구에서 꽃놀이했어요!”



이벤트 기간 중 서대문구 내 꽃놀이를 다녀온 사진과 간단한 후기를 보내주세요.

※당첨된 사진은 5월호 서대문마당에 게재될 수 있습니다.

- 기재 성명, 주소, 연락처, 개인정보이용동의문(하단 ★참조)
- 상품 추첨을 통해 5분께 모바일 문화상품권(1만 원권) 증정
- 신청 꽃놀이 사진과 후기를 이메일(furynoa@sdm.go.kr)로 제출
- 기간 3. 28.(목)~4. 15.(월)
- 발표 4. 19.(금) 구 홈페이지 공지 예정

★ 개인정보이용동의문 : 서대문마당 독자이벤트 참여와 관련해 개인정보를 이용하는 데 동의합니다.

※ 수집된 개인정보는 상품권 제공을 위한 목적으로만 사용됩니다.

# 제 250회 임시회 개최

건전한 구정방향  
제시해 구민의  
복리증진에 힘쓸 것



서대문구의회(의장 윤유현)는 3월 14일(목)부터 25일(월)까지 제 250회 임시회를 열었다.

서대문구의회 윤유현 의장은 개회사를 통해 “이번 임시회는 조례안 등 안건심사와 구정에 관한 질문들을 다루게 되며, 세입·세출·결산 및 예비비 지출 등을 검사할 결산검사위원을 선임하는 매우 의미 있는 회기”라며 “건전한 구정방향을 제시하여 구민의 복리증진과 미래지향적인 지방자치를 구현해 달라”고 말했다. 이번 임시회는 총 3회에 걸친 본회의와 상임위별 활동을 거쳐 25일 폐회했다.

## 의회운영위원회(위원장 박경희)

- ▶ 서울특별시 서대문구의회 의원연구단체 구성 및 운영 조례 일부개정조례안(차승연 의원 발의)
- ▶ 서울특별시 서대문구의회 의원 공무국외출장 규칙안(이종석, 주이삭 의원 공동발의)

## 행복복지위원회(위원장 김해숙)

- ▶ 서울특별시 서대문구 민주시민교육에 관한 조례안 (차승연 의원 발의)
- ▶ 서울특별시 서대문구 상징물에 관한 조례 일부개정조례안
- ▶ 서울특별시 서대문구 모두아동수당 지원에 관한 조례 폐지조례안
- ▶ 북가좌동 우리동네키움센터 운영 및 관리 사무의 민간위탁 동의안

## 재정건설위원회(위원장 유경선)

- ▶ 서울특별시 서대문구 공동주택 지원 조례 일부개정조례안(유경선 의원 발의)
- ▶ 서울특별시 서대문구 구민안전보험 운영 조례안(김덕현 의원 발의)
- ▶ 서울특별시 서대문구 전기자동차 이용 활성화 지원 조례 일부개정조례안(김덕현 의원 발의)
- ▶ 서대문구 2019년도 제1차 수시분 공유재산 관리계획(안)
- ▶ 가재울재정비축진계획 변경결정 의견청취(안)
- ▶ 가재울재정비축진계획(가재울 지구단위계획) 결정(변경) 의견청취(안)
- ▶ 천연중현 도시재생활성화계획(안) 의견청취(안)

## 예산결산특별위원회(위원장 최원석)

- ▶ 2019년 제1회 추가경정예산안 및 계수조정



## ○ — 상임위원회 활동 — ○

### 행정복지위원회



행정복지위원회(위원장 김해숙)는 서대문구 대표 명소인 자연사박물관을 찾아 운영현황과 프로그램 구성 등을 직접 살폈다.

특히 위원들은 신설된 <VR돔 영상 체험관>에서 시범 운영 중인 프로그램을 사전 체험하고 보완점이나 개선 방향을 모색했다. 이어서 총별로 주요 전시관을 돌며 전시구성과 프로그램, 전체 시설 현황을 세심하게 확인하고 가족이 함께하는 프로그램 구성 여부, 시설 개선 아이디어 등을 제시하기도 했다.

서대문구의회 김해숙 행정복지위원장은 “서대문구민은 물론 자연사박물관을 찾는 모든 이들이 질 높은 프로그램과 콘텐츠를 누릴 수 있도록 구의회 차원에서도 지원을 아끼지 않겠다”고 말했다.

### 재정건설위원회



재정건설위원회(위원장 유경선)는 <서대문구 재활용센터>를 찾아 현장 중심 의정활동을 펼쳤다.

현장에서는 수거 차량부터 작업장, 전시장은 물론 수리 과정 등을 둘러보았다. 재활용센터의 시설 곳곳을 점검하고 재활용품 선별 과정과 처리 현장 전체를 꼼꼼히 살폈다. 또한, <홍제천 구간 산책로 조성> 공사 현장도 점검했다. 위원들은 시설 점검 중간 중간 안전지대 설치 여부, 하수관 시설, 주 출입동로 확보, 향후 홍은-홍제동 지하보행 네트워크와의 연결 여부 등에 뜨거운 관심을 보였다.

서대문구의회 유경선 재정건설위원장은 “지속적인 현장 방문을 통해 구 정책의 추진현황을 확인하고 실질적인 개선 방안을 제안, 더 깨끗하고 살기 좋은 서대문구 만들기에 앞장서겠다”고 말했다.

## 서대문구 의회 24시

### 구청업무보고회 참석해 주민의견 소중히 들어

서대문구의회는 <2019년 동주민센터 구청업무보고회>에 참석, 구민들을 직접 만나며 밀착소통을 이어갔다. 특히 이는 각종 지역 현안에 대해 구민들과 직접 터놓고 이야기하는 시간인 만큼 주민들의 목소리를 귀 기울여 듣고, 이를 의정 활동에 적극 반영할 계획이다.

또, 구의회는 보고회에 참석한 주민들의 건의사항과 불편사항을 빠르게 해결할 수 있도록 적극 앞장서고 있다. 장기적인 계획이나 협의가 필요한 사안은 주민의 편에서 지속적인 소통창구의 역할도 해나갈 것이다.

### 사진으로 보는 의정활동



구민들과 3.1운동 그날의 합성 재현하다



최고 지도자 간담회 참석하다



서대문구 다문화가족과 함께!



노인일자리 발대식



'지역 서점을 살리자' 토론회 열려

# 구 알림 서비스 문자, 뉴스레터 구독 신청 이벤트



맘스터치 싸이버거세트  
(20명)



스타벅스 아메리카노  
(20명)



베스킨라빈스 싱글레귤러콘  
(20명)



**문 자** 서대문구 교육·문화·행사·축제 소식을 문자로 발송해 드려요!  
**뉴스레터** 한 주간의 중요한 구정 소식과 정보를 이메일로 발송해 드려요!

※ 참여기간 중 문자, 뉴스레터 구독 서비스 모두 신청하신  
분들 중에 총 60명을 추첨해 소정의 상품을 드립니다.

**참여기간** 3. 25.(월)~4. 15.(월)

**참여방법**  구 홈페이지 → 구정소식 → 구 알림서비스 구독신청 →  
수신분야(문자메시지, 뉴스레터) '모두' 신청해주세요!

 담당자 이메일 주소(qocb1107@sdm.go.kr)로 신청자분 이름,  
핸드폰 번호를 적어서 보내주세요!

**추첨내용** 추첨을 통해 소정의 상품 증정 ※ 추첨 상품은 무작위

- 맘스터치 싸이버거세트 20명
- 스타벅스 아메리카노 Tall 20명
- 베스킨라빈스 싱글레귤러콘 20명

**당첨발표** 4. 22.(월) 구 홈페이지 공지 예정

**문 의** 홍보과 ☎ 330-8765

서대문구청 SNS, 블로그 검색창에 '서대문구청'을 검색하세요.



티스토리



네이버블로그



페이스북



인스타그램



트위터



유튜브

언제 어디서나  
소식지를 볼 수 있는

서대문마당 모바일앱  
지금 바로 다운받으세요

